



Gistads kyrka

## LINKÖPINGS STIFTS KYRKOR

*Korta vägledning*

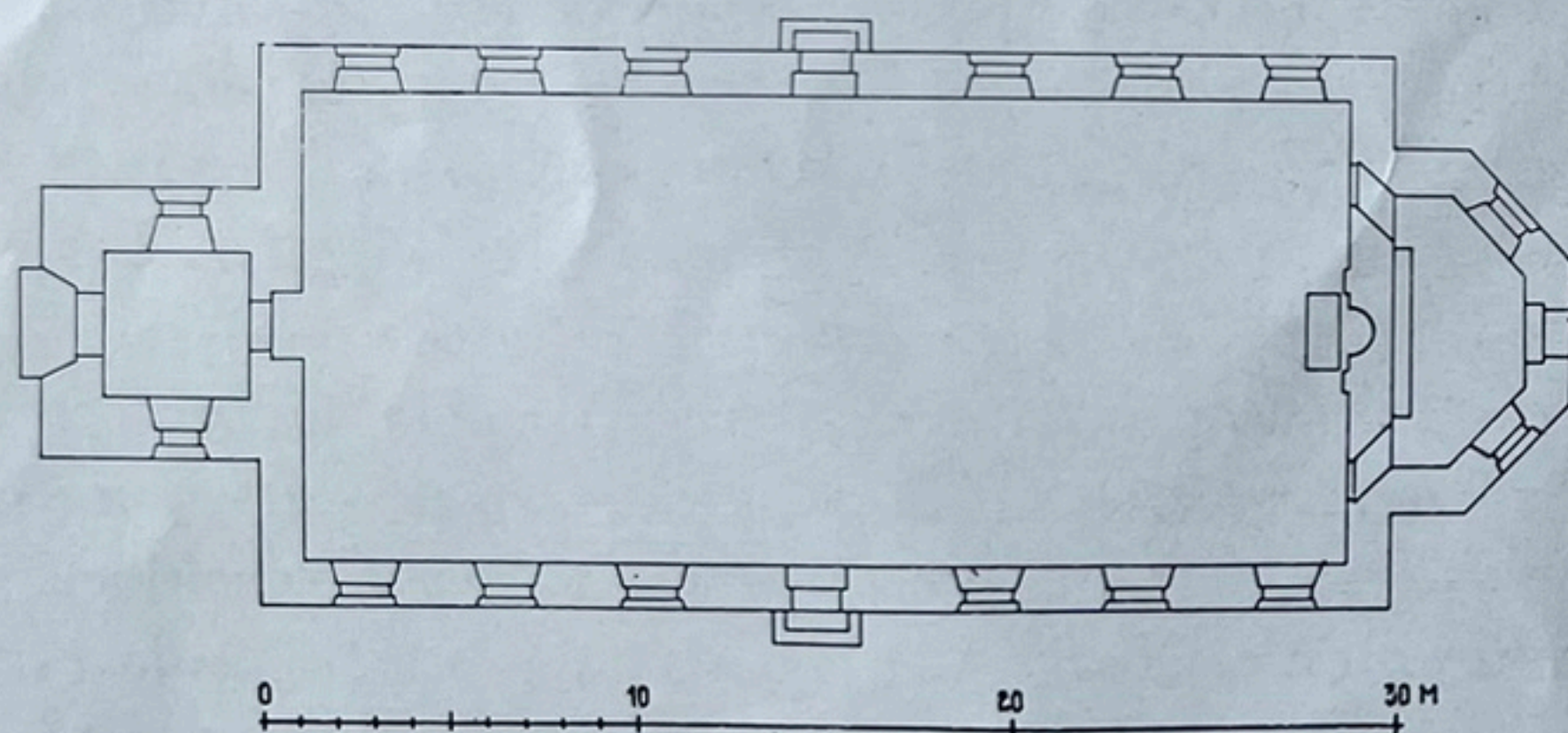
Utgivna av Linköpings Stiftsråds kyrkoberivningskommitté: prosten teol. dr Ove Hassler, landsantikvarien fil. dr Bengt Cnattingius och komminister K. G. Gilstring.

*Domprosteriet nr 13*

### GISTADS KYRKA

av

*Ake Nisbeth*



*Plan av kyrkan*

Linköping 1964  
AB Östgöta Correspondenten

## BYGGNADSHISTORIA

Den nuvarande kyrkan började byggas år 1863 och invigdes år 1864. Ritningarna till kyrkan levererades av arkitekten Albert Törnqvist och hade stadfästas av Kungl. Maj:t redan år 1854. Ritningarna till predikstol, altarpopsats och orgel är signerade av arkitekten J. F. Åbom år 1863. Lyckligtvis har inga mera genomgripande förändringar vidtagits under de hundra år som gått sedan kyrkans tillkomst, varför den nu framstår som ett ovanligt helgjutet och tidstypiskt exempel på sin tids kyrkobyggnadskonst. Kvalitén på byggnadsarbetena tycks dock inte ha varit den allra bästa; man hade slarvat vid grundläggningen varför röta uppstod i golvbjälklaget och en genomgripande reparation måste genomföras redan åren 1872—1874. En restaurering år 1925 under ledning av arkitekten E. Fant innebar i huvudsak en uppsnygning och ommålning av interiör och inredning.

Den gamla kyrkan, vars rivning påbörjades år 1861, hörde att döma av beskrivningar och avbildningar till Östergötlands märkligaste romanska landskyrkor. Den var till största delen byggd av kalksten och bestod av långhus med smalare kor, avslutat med en absid i öster. I långhusets sydvägg fanns en efter östgötska förhållanden mycket rikt utformad portal i vilken satt en läderklädd dörr med järnsmiden. Absiden dekorerades med en rundbågefris och lisener. Hela kyrkan var försedd med en profilerad sockel. Sannolikt mot slutet av medeltiden tillfogades en sakristia vid korets nordvägg och ett vapenhus utanför långhusets sydportal, det senare av trä. Tre kryssvalv av tegel i långhuset torde ha inslagits på 1400-talet. Tillkomsttiden för kyrkans ursprungliga delar kan anges till 1100-talets mitt eller senare del. Den rika utsmyckningen och den höga kvalitén på kyrkan i sin helhet kan ha bidragit till uppkomsten av den tradition som anger att kyrkan byggts av biskopen Gislo i Lin-

Fig 5.

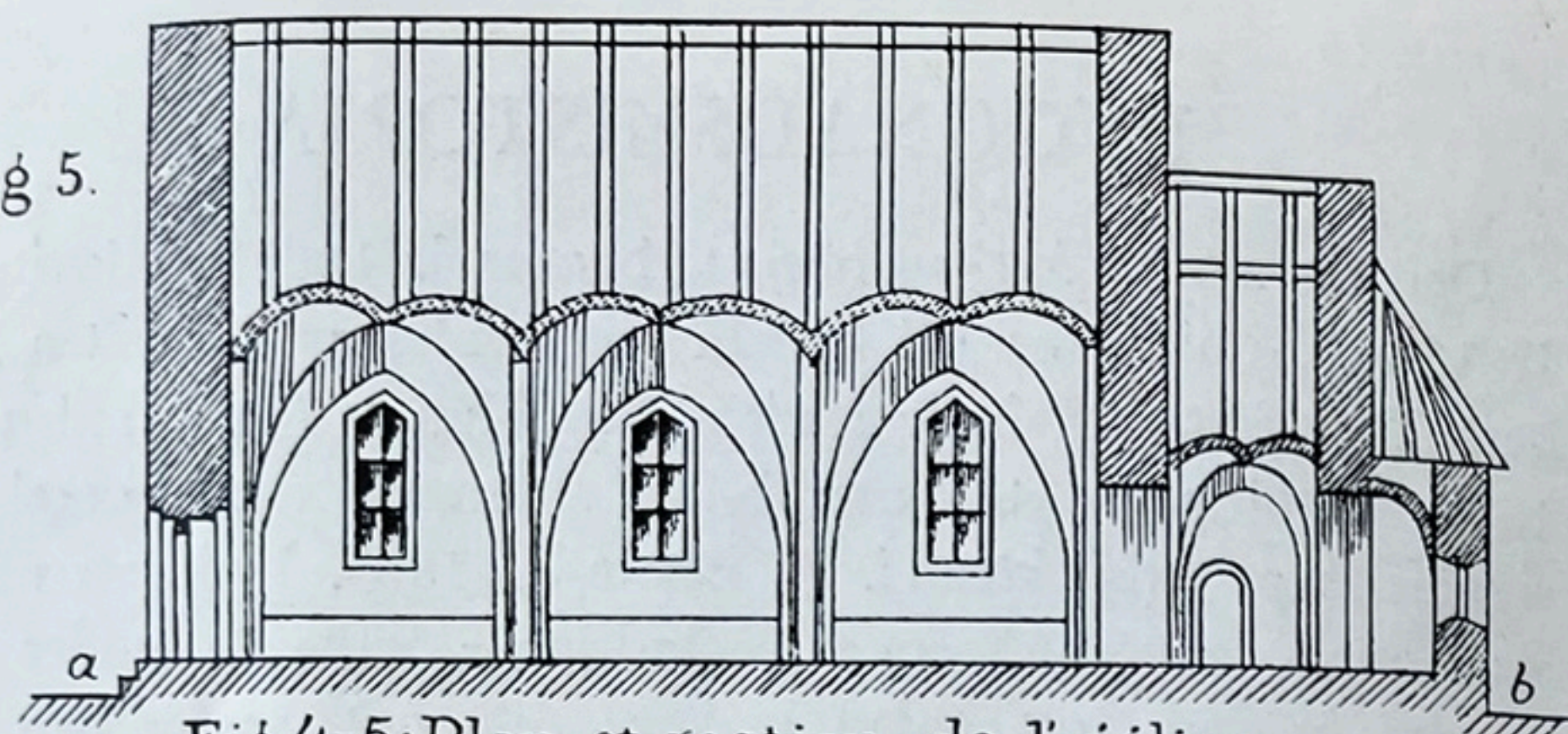
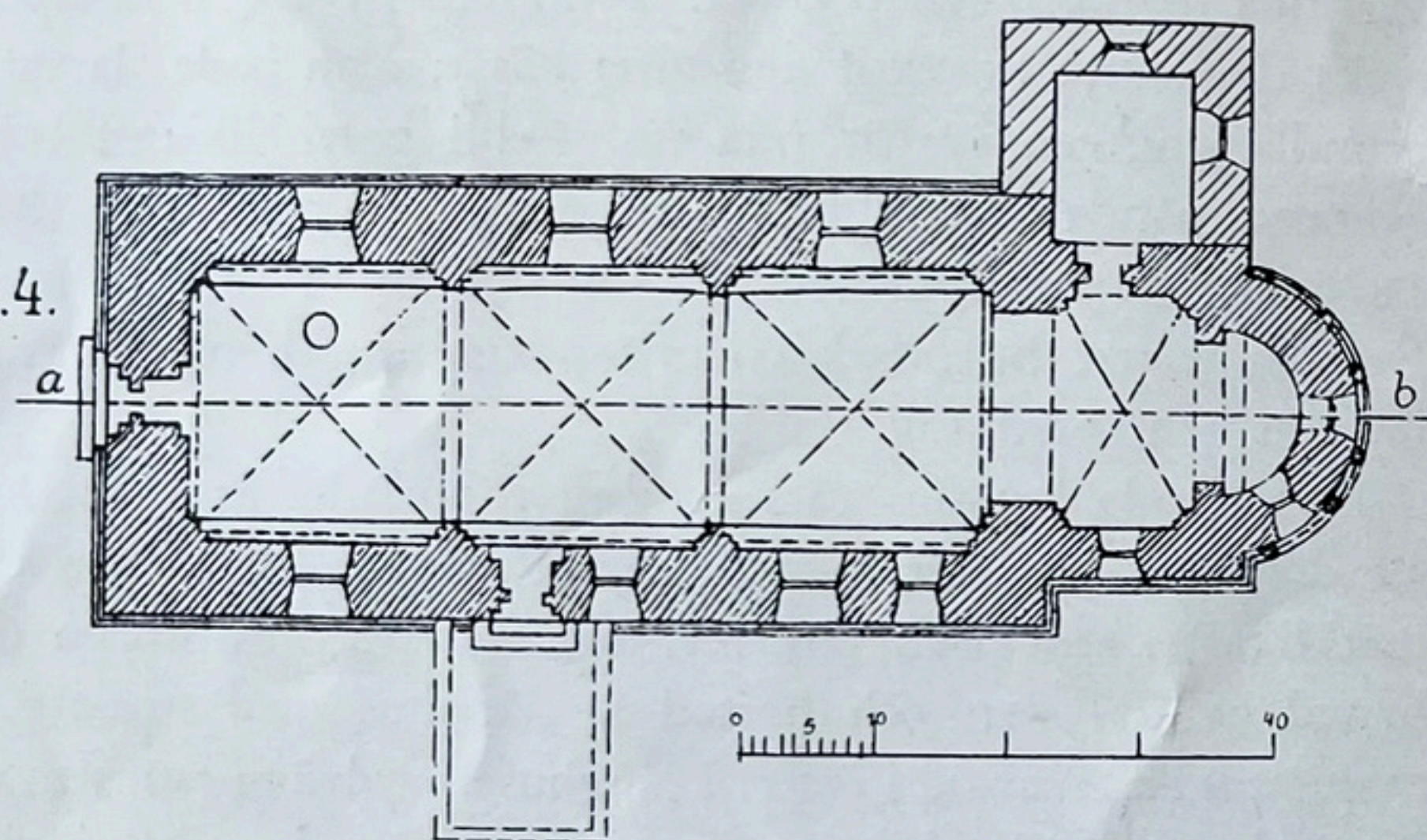


Fig.4-5: Plan et section de l'église de Gistad.

Fig.4.



*Genomskärning och plan av den gamla kyrkan. Efter Mandelgren, atlas till svensk odlingshistoria*

köping, död på 1160-talet, och att detta skulle förklara kyrkans och socknens ursprungliga namn: Gislestad. Om denna tradition har något fog för sig kan vi numera icke fastslå.

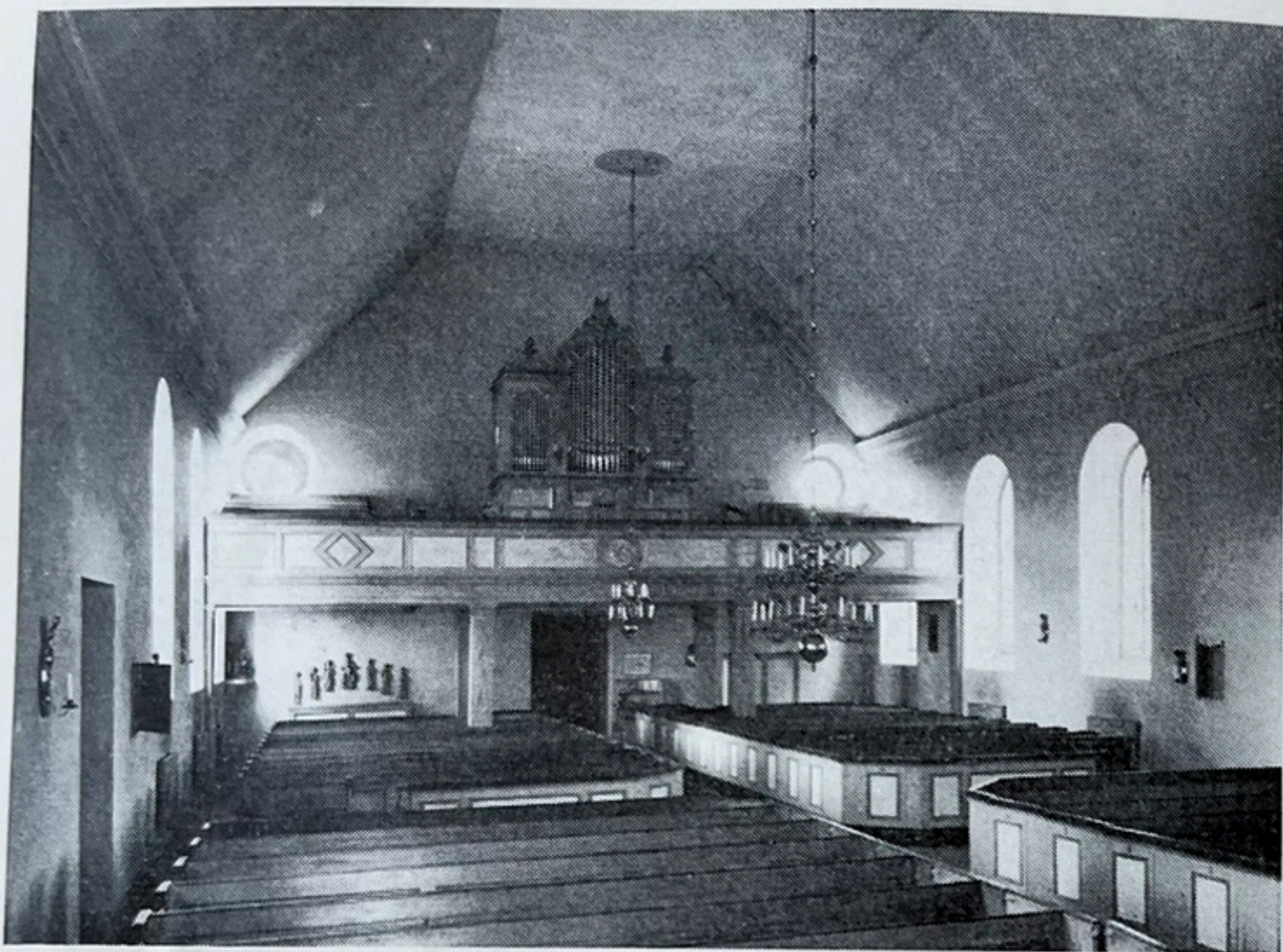
Under 1300-talet försågs kyrkan — möjligen endast koret — med kalkmålningar av vilka ett parti — en helgonbild och en inskrift på korets nordvägg — avritats bl.a. av N. M. Mandelgren



*Interiör mot öster*

år 1846. I inskriften ingick ett årtal, som bl.a. av Broocman lästs som 1310, en tolkning som dock icke kan anses vara fullt säker. Klart är dock att målningarna tillkommit under 1300-talet och varit av stort konsthistoriskt intresse.

De reparationer som vidtogs på medeltidskyrkan under tiden från 1500-talet till 1800-talets början tycks ha varit föga genomgripande och icke på någon mera väsentlig punkt ändrat kyrkans karaktär. Med tiden blev den dock alltmer skröplig, särskilt långhusets sydmur tycks ha uppvisat svåra skador, och när därtill kom att den blivit alltför liten för den alltmer ökande folkmängden, ledde detta till beslutet om dess rivning och uppförandet av den nuvarande kyrkan. Man måste beklaga att inte några delar av t.ex. sydportalens skulpturala utsmyckning eller den ståtliga järnsmidda dörren tagits till vara, men i detta som i många andra fall visade man mycket litet intresse för vad som var gammalt och icke längre tjänade något praktiskt



*Interiör mot väster*

ändamål. P. A. Säve, som besökte Gistad just när rivningsarbetena pågick, har skildrat hur den gamla dörren låg utslängd på marken, och hur en runsten, som påträffades i kyrkans nordvästra hörn, högs sönder i bitar och lades i grunden till den nya kyrkans torn.

## INREDNING OCH INVENTARIER

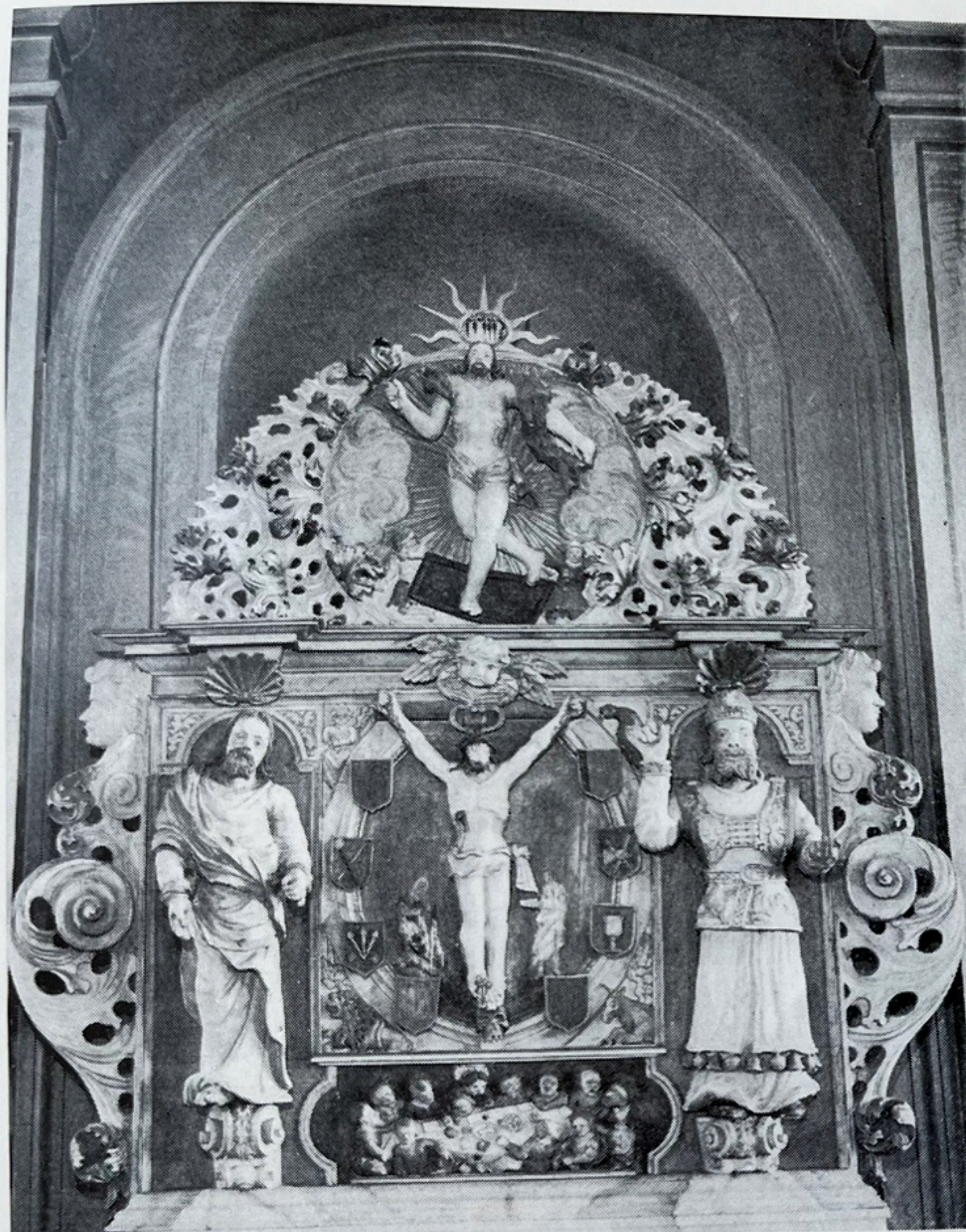
I det närmaste hela kyrkans fasta inredning — altarpopsats, predikstol, läktare, orgelfasad och bänkinredning — kvarstår orörd sedan 1860-talet och ger interiören en helgjuten prägel som numera, sedan många av kyrkans samtida stilfränder mer eller mindre genomgripande förändrats, börjar bli ovanlig. Den enda förändringen av betydelse är att det enkla, förgyllda kors



*Jesu födelse. Relief på dopfontens cuppa*

som från början bildat centrum i altarpnydnaden vid 1925 års restaurering ersatts med den gamla kyrkans altarpopsats från 1705. Uppsatsen, som är gjord av bildhuggaren och rådmannen Ramund Bangell i Söderköping (hans fader var snickare i Banketorp i Gårdeby, hans broder Martin kyrkoherde i Gistad), är prydd med skulpterade framställningar av Nattvarden (i sockelpartiet), Kristus på korset och (som krönfigur) den uppståndne Kristus. Ett ovanligt motiv är de små sköldar som jämte de fyra evangelisternas symboler omger Kristus på korset och som innehåller de olika passionsredskapen. Korsfästelseframställningen flankeras dessutom av två stora skulpturer föreställande Moses (till vänster) och Aron (till höger). Ramund Bangell har också levererat den gamla kyrkans predikstol från år 1727, nu förvarad i tornet. Denna predikstol är av sedvanlig barocktyp med korgen smyckad bl. a. med skulpturer föreställande Kristus som världens frälsare jämte de fyra evangelisterna.

Övertagna från medeltidskyrkan är också ett antal träskulpturer ur ett altarskåp från 1400-talets senare del. Av skåpets



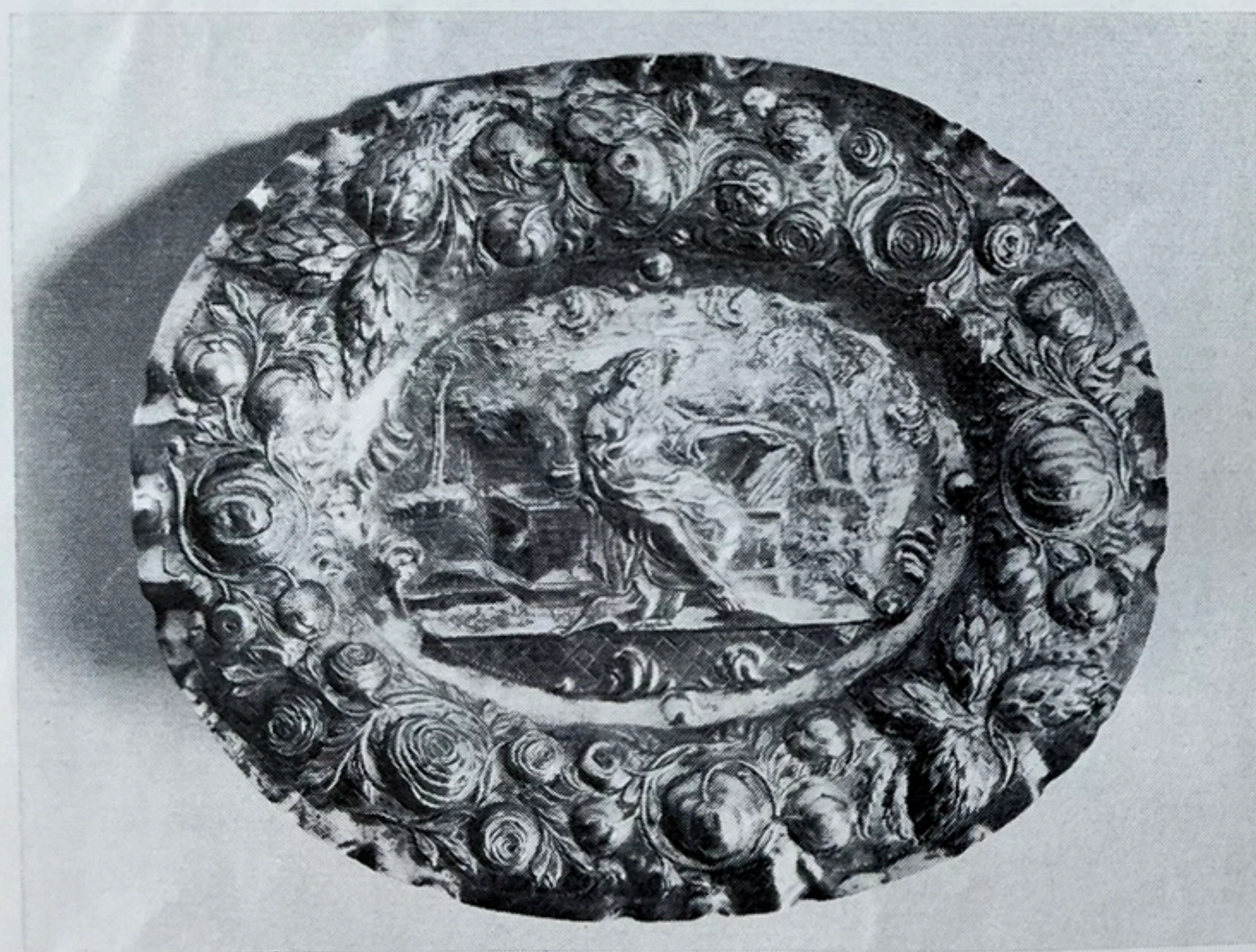
*Altaruppsatsen från 1705*



*Madonnabild från 1200-talets första hälft*

mittparti återstår en skulptur föreställande Treenigheten (en s. k. Nådastol). Dessutom har bevarats sex helgonbilder föreställande S. Anna (jungfru Marias moder), S. Birgitta, S. Mikael, ett munkhelgon (möjligen S. Dominicus), ett krönt kvinnligt helgon samt en apostel. Från 1200-talets förra hälft härstammar en Maria-bild av en typ som synes ha varit populär inte minst i det medeltida Östergötland. Bilden i Gistad hör till de bästa i denna grupp.

Märkligast bland de från medeltidskyrkan bevarade föremålen är emellertid dopfunten av kalksten. Den kan dateras till 1200-talets början och har tillskrivits en gotländsk stenmästare med anonymnamnet Calcarius. När funten togs ur bruk på 1600-talet ställdes den åt sidan i kyrkan och apterades vid 1700-talets mitt såsom fot till predikstolen. Detta räddade fun-



*Silverfat från 1600-talets slut*



*Kalk med fot från 1500-talet och vinkanna, skänkt 1773*

ten från det öde som annars övergått många medeltidsfuntar: att slängas ut på kyrkogården eller ställas undan i något enklare förvaringsutrymme med det resultatet att alla finare skulpturdetaljer förstörts av väder och vind eller direkt åverkan. På funtens cuppa skildras Kristi födelse, Kristi dop, Kristus på korset samt några scener i vilka Heliga tre konungar spelar huvudrollen. Vi ser hur de rider till Bethlehem, hur de tillbedjer Jesusbarnet och hur de under sömnen varnas för att rida till Herodes och meddela honom var de funnit den nyfödde Frälsaren. Foten, som är sammansatt av olika arkitektoniska motiv, pryds bl. a. med bladornament och ansiktsmasker.

Från 1600-talet är ett originellt dopstall av trä med tillhörande dopfat och dopskål av mässing, det förstnämnda daterat 1664.

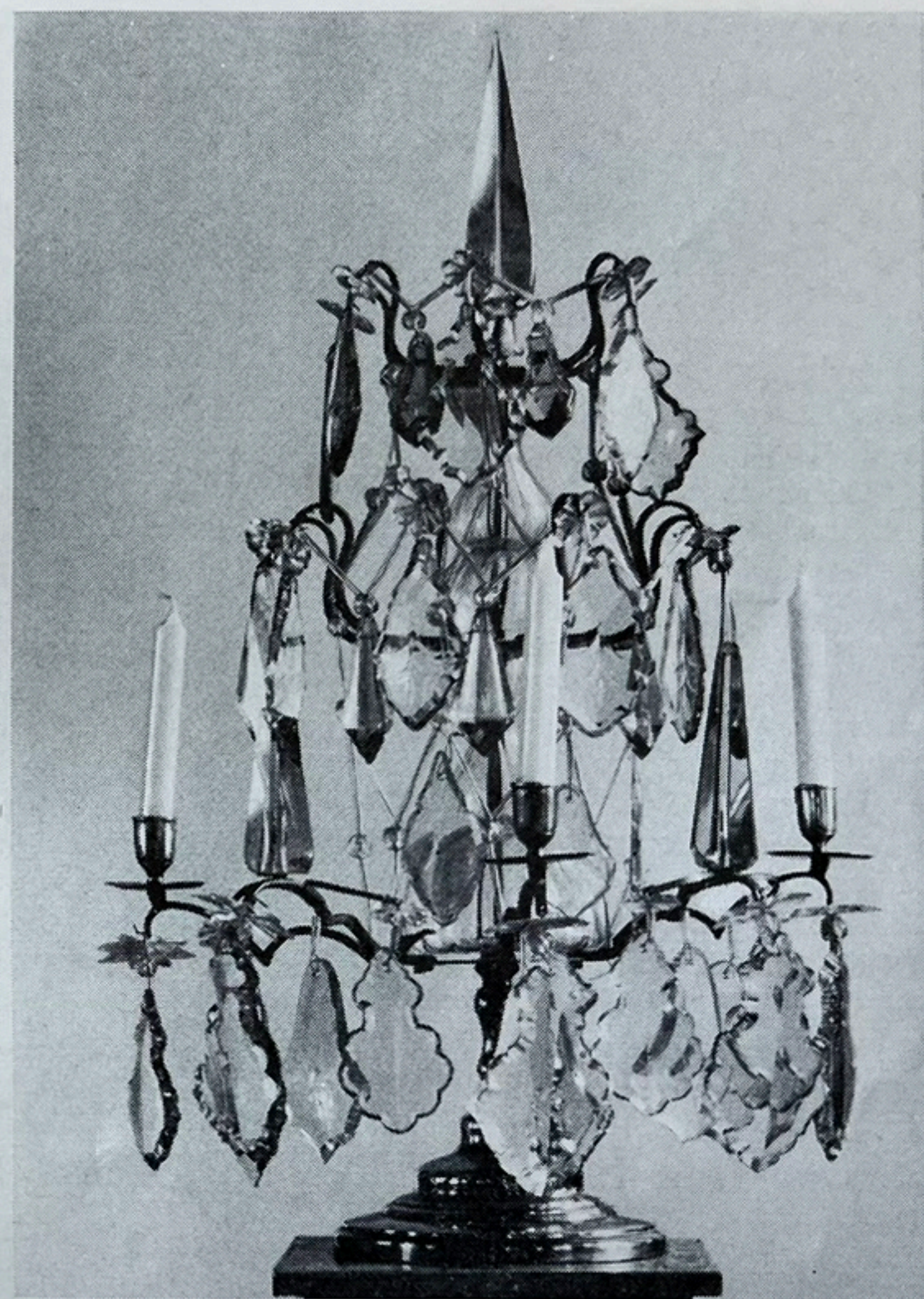
Bland kyrkans silver märkes en kalk vars fot och nod torde

vara från 1500-talet, medan skålen är gjord år 1856 av Barkander & Sörling i Linköping. Den tillhörande patenen är stämplad år 1842 av A. Nyman i Linköping. En oblatask, enligt räkenskaperna inköpt år 1658, har Norrköpings-guldsmeden Anders Larsson till upphovsman. Ett ursprungligen profant fat med rik dekor av blommor, frukter och figurer skänktes till kyrkan år 1826 av prosten J. F. Carlström för att användas som oblatfat men är tillverkat omkring ett århundrade tidigare. En vinkanna är skänkt år 1773 av prosten O. Wigius och hans hustru och stämplad av N. Dahl i Linköping, ett sockenbudstyg synes att döma av stämplarna ha tillverkats av Johan Pettersson Berg i Norrköping år 1743 (möjligen kan det delvis vara något äldre). Yngst är en brudkrona från år 1871.

Från den gamla kyrkan har övertagits åtskilliga ljusredskap, bl. a. tre ljuskronor av vilka en är daterad 1766 samt ett antal ljusplåtar av mässing från 1600-talets slut eller 1700-talets början. Ett par ljusstakar av tenn är stämplade av Petter Andersson i Norrköping, verksam mellan åren 1650—1683. Särskilt bör nämnas de ståtliga lystrar av mässing och glas som har sin plats vid altaret och som torde ha tillverkats under 1700-talets senare hälft.

Kyrkans textilier är huvudsakligen av nyare datum. Ett kalkkläde av vitt siden från 1800-talets början, restaurerat 1957, en mässhake av praktfull stormönstrad sidenmast från tiden omkr 1700 som tyvärr senare färgats svart, två mässhakar av svart sammet av sedvanlig 1800-talstyp liksom ett par håvar från tidigt 1800-tal som dock fått de ursprungliga pungarna utbytta mot nya, är de enda föremålen av någon ålder. Bland textilierna från vår tid kan nämnas ett altarbrun och ett vitt antependium, skänkta år 1960 av Kyrkliga arbetskretsen, ett grönt och ett blått antependium från samma år, liksom en grön mässhake från år 1961 och en blå från år 1963 bekostade av altarfonden.

Bland övriga inventarier bör särskilt framhållas två porträtt,



*Lyster från 1700-talets senare hälft*

signerade Stephan Ekerot år 1762 och föreställande prosten O. Wigius och hans hustru född Planting Gyllenbåga, ett solur av kalksten daterat 1682 (förvaras i tornet) samt några fyllningar från den gamla kyrkans läktarbarriär med allegoriska målningar från 1700-talets förra hälft.

Av kyrkans klockor är storklockan gjuten år 1925 av K. G. M. Bergholtz i Stockholm som ersättare för och kopia av en kloc-

ka från år 1817. Lillklockan är gjuten år 1738 av Magnus Hultman i Norrköping.

#### KÄLLOR OCH LITTERATUR

För denna beskrivning har anlitats kyrkans äldre arkivalier (i Landsarkivet, Vadstena) varjämte uppgifter hämtats ur Sveriges Kyrkans och Kungl. byggnadsstyrelsens arkiv och Antikvariskt-topografiska arkivet (bl.a. en reseberättelse av N. M. Mandelgren 1846—1847), samtliga i Stockholm. Dessutom har gängse topografisk litteratur såsom Broocmans, Widegrens och Ridderstads beskrivningar över Östergötland rådfrågats. I de Mandelgrenska samlingarna i Lunds universitets konstmuseum förvaras bl.a. teckningar föreställande långhusets sydportal med sin dörr och 1300-talsmålningarna i koret, i Universitetsbiblioteket, Uppsala, en anteckningsbok av P. A. Säve från år 1861 med teckningar av bl.a. nu försvunna inventarier, i Nordiska Museets arkiv, Stockholm, en enkel skiss av J. Wallman, föreställande medeltidskyrkan. Kyrkans dopfunt har utförligast behandlats av Ragnhild Boström i uppsatsen *Calcarius*, en gotländsk stenhuggareverkstad under 1100-talets slut och 1200-talets förra hälft (i *Konsthistorisk tidskrift* 1942). Fotografierna utom de på sid. 4 är tagna av fotograf Arne Gustafsson, Linköping.



*Predikstolen från år 1727*

*Å omslagets baksida dopfunten från  
1200-talets förra hälft*



