

Ekenbergs Tegelbruk.

Förutsättningarna för tegeltillverkning var att det fanns en lämplig lera på nära håll, samt att det till och från ett tegelbruk fanns lämpliga transportvägar. Detta insåg Kamrer Aug. Palmgren, (1832-1914) som tog initiativet till att börja tillverka tegel i början av 1880-talet, på sin ägandes gård Ähleby Väster och Mellangård, Gistad socken Östergötlands län. Gården som byggdes upp av Lanthushållare Anders Petter Juberg (1822-1903) efter att laga skifte genomförts i Ähleby By 1854-57. Gården belägen på en höjd bevuxen av ekar, kom av Juberg efter uppförandet att kallas Ekebergs gård.

Ler, är vittrade partiklar av sten eller berg till skillnad från organiskt material/humus, som är förmultnade växtdelar ved och växter m.m. Sedimentära leror som avlagrats i vatten vid den senaste istiden, finns på många slätter och i flacka kusttrakter i vårt land. Den vid Ekenberg förekommande gråleran, var den lera som var bäst lämpad för tillverkning av mur- och rörtegel. Den nyöppnade järnvägsförbindelsen med stambanan vid Norsholm, var dock troligen den mest avgörande för brukets tillkomst.

Det första lertaget - där leran togs - kom senare att vattenfyllas och kallades därefter "kärret". Det blev i sig en tillgång där man "bykade" sin tvätt och där man kunde ta ett svalkande bad. Tillverkningen började som brukligt i mycket liten skala, leran blandades med sand i en låda eller tunna försedd med knivar på en lodrät axel, som drevs runt av en oxe. Den bearbetade leran tömdes genom ett hål i lådans nedre del och karrades sedan till tegelsgaren, som vid sitt bord slog teglet i formar som vändes upp på bräder. Efter formningen lufttorkades teglet under bar himmel.

Den nu torkade obrända råstenen, staplades till en stor hög i en s.k. fältugn med kanaler för rökgaserna och det hela täcktes med lera, jord och sten. Dessa ugnar eldades med ved eller torv genom fyrhål i ugnens båda långsidor och en bränning tog som regel ca två veckor. Varje bränning gav mellan 10 - 30 000 tegel av skiftande kvalitet. Bränningen fordrade ständig passning, varför brännaren nödgades sova i en koja intill ugnen för att kunna fylla på bränsle med en och en halv timmes mellanrum. En vecka efter bränningen kunde gavelporten åter öppnas och det färdiga teglet tas ut. Vanligen var tegelsgaren/brännaren den ende som behärskade processen och hade i övrigt bara hantlangare till sin hjälp.

Aug. Palmgren, uppför vid bruket lägenheten Sofiero med tillhörande byggnader innan han med hustrun Anna Lovisa och enda barnet sonen Anton utfl. 25 okt. 1884 till Hedvigs församling i Norrköping.

Sofiero bebos de första åren av en Handelsman Malmborg, därefter kommer Banmästare Jöns Nilsson och sedan Tegelslagare John Isaksson. Mellan 1904 - 17 kommer ägaren av Ekenberg att bo i Sofiero, medan arrendatorn bebor gården.

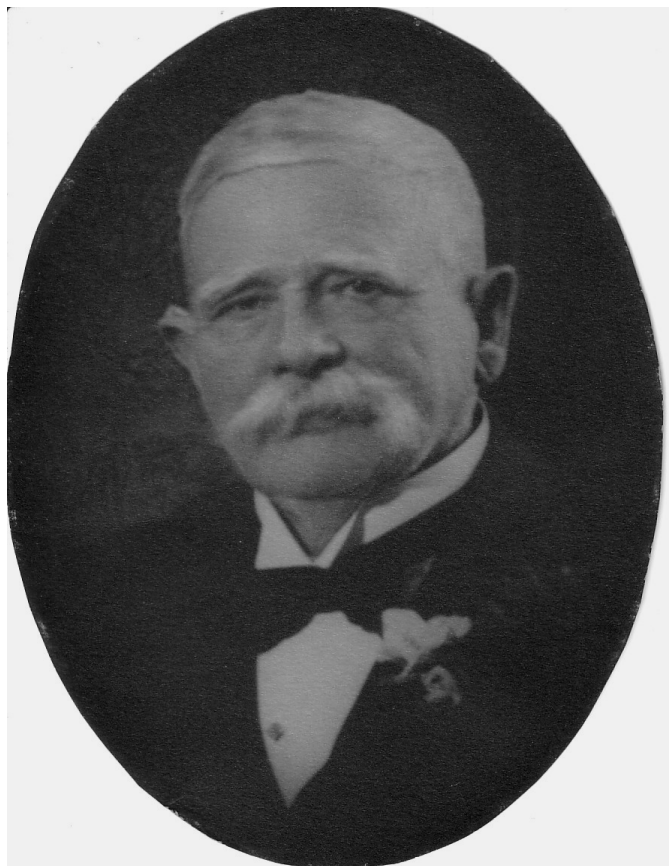
Possessionaten Johan Jonsson blir den nye ägaren fram till 1889.
(Possessionat/possessor = ägare av större jordegendom)

Näste ägare blir Erik Rohlén, som 1893säjer till Sven Petter Svensson. 1904 blir Nämndeman Wilhelm Nilsson Överby Gistad (1848-1913) ägare till Ekenberg. Wilhelm Nilsson bosätter sig i Sofiero medan sonen Karl Nilsson arrenderar och bor på gården. Karl råkar ut för en olyckshändelse vilken leder till döden, varpå gården åter blir till salu.

1909 köper Frans August Hydén gården Ekenberg med dess tegelbruk.

Hydén kom från Linköping, som den siste arrendatorn på Smedstad gård, vilket han fick lämna då den införlivades med Kronans övningsfält.

Aug. Hydén var född 1857 i Hydinge Sya socken Östergötlands län, som det åttonde barnet i en syskonskara på 14 barn. Han kom att ägna sig åt lantbruk redan i början av sin levnad.



August Hydén.

Efter att August med föräldrarna flyttat några vändor, först till en gård i Kalmar län och sedan till en gård i Västergötland (Skövde trakten), flyttar

familjen 1880 till Råberga Rusthåll i S: t Lars förs. Linköping. År 1899 tillträder Aug. som arrendator på Smedstad gård och gifter sig med Beda Ängqvist född 1869 i Tryserum Östergötlands län, de får dottern Eva f. 1900 och sonen Nils f. 1901.

Efter köpet, kom Aug. Hydén med fam. att bosätter sig vid Sofiero, medan gården arrenderas ut till Emil Teodor Andersson. Hydén blir den som ser möjligheterna till en utveckling av tegelbruket med hjälp av den teknik som fanns att tillgå. Ångmaskinen, var sedan 1860- talet etablerad som energikälla, den kom att ersätta vattenkraft och kreatursvandring mer och mer vid lerberedningen.



Familjen Hydén vid Sofiero.

I takt med industrialiseringen och inflyttningen till städerna ökades behovet av nya bostäder. Med alla tidigare bränder i åtanke, blev tegel som byggnadsmaterial mycket efterfrågat. Det ökande välståndet inom lantbruket och behovet av tegelrör för täckdikning, bidrog även till att man vågade satsa på den nya teknik som samtidigt började komma inom tegeltillverkningen.

Den helt dominerande tillverkaren av maskiner och utrustning för tegeltillverkning, var Åbjörn Anderssons Mekaniska Verkstads AB i

Svedala. Tillverkningen kom där att omfatta alla för ett tegelbruk erforderliga maskiner såsom ältningsmaskiner, valsverk, avskärningsbord, elevatorer, snäckpressar och valspressar m.m.

Åbjörn Andersson i Svedala gjorde också ritningar, utvecklade nya ugnstyper och startade en tegelmästarskola i Svedala 1905.

Aug. Hydén insåg tidigt att ny teknik fordrade kunnigt manskap och efter att han uppfört bostadslägenheterna Lyckhem, gör Tegelmästare Anders Ludvig Holm sitt inträde till Ekenbergs tegelbruk 1912.

Efter att de byggnader uppförts som krävdes för en tegeltillverkning i tiden och driften var igångsatt, säljer Aug. Hydén hela verksamheten och gården 1917.

Aug. Hydén avlider 1934, på Hjälmsäter Örtomta, då boende hos sonen Nils.

Anders Ludvig Holm, kom genom sitt kunnande och sin erfarenhet av tegeltillverkning tillsammans med Aug. Hydén, att lägga grunden till vad som komma skulle.

Efter uppförandet av ringugnen, tillgång till all den utrustning som fanns att tillgå och uppförande av erforderliga byggnader, där ångmaskinen (inmurad ångpanna) blev hjärtat i tillverkningsprocessen, kom en ny tid att ta sin början vid Ekenbergs tegelbruk.

Anders Ludvig Holm, var född 1857-01-03 i Krisvalla Kalmar län. Hans livsbana började som föräldralös smideslärling och var i unga år en av de många som byggde Sveriges järnväg.



Anders Ludvig Holm

And. Ludvig gifter sig 1878 vid 21 års ålder, med den 1 år yngre Maria Lovisa Tingström, född 1858-03-17 i Gärdserums socken, Kalmar län. Efter att som diversearbetande inom skogs- och tegelnäringen, återfinns

Anders Ludvig med hustru på Svartsjölandet vid Fittja i Stockholms län, där verksam inom tegeltillverkning närmare bestämt i Hilleshög.

I Hilleshög föds barnen John Leornad f. 1885, Axel f. 1889, Ernst Gustav f. 1892, medan Svea f. 1897 och Nils f. 1899 är födda i Botkyrka församling.

Mellan åren 1901 till 1910 är Anders Ludvig tegelmästare på tegelbruket Kungshatt. Han återvänder till Gärdserum och är tegelmästare vid Falerums Tegelbruks AB och Tappströms Tegelbruk Forsa Ström åren 1911 - 1912.

Som ovan nämnts, inflyttar A L Holm med hustru den 11 nov 1912, från Gärdserum till Lyckhem, Ekenbergs Tegelbruk i Gistad socken. Med från Gärdserum är barnen Ernst Gustav, Svea och Nils, medan sonen Axel samtidigt ansluter från Skeppsholmen.

Äldste sonen John gift 1910-04-23 med Emmy Augusta Kornelia Holmström f. 1892, i V. Ed Kalmar län, inflyttar 1914 och bosätter sig i brukets närhet, fast på andra sidan den närbelägna sockengränsen mot Skärkind. John med familj kommer senare att flytta in i lägenheten Lyckhem, i samband med att Aug Hydén säljer Ekenberg och utflyttar, varpå A L Holm flyttar från Lyckhem till Sofiero efter Hydén.

De av Anders Ludvig och Maria Lovisas många barn som bodde och verkade vid Bruket var.

Sonen John f. 1885 som är äldst, blir faderns högra hand när det gällde tegeltillverkningen och därmed brukets förman, eller som vi i dag skulle säga, verkmästare. John och Emmy får barnen;

Greta f. 1910, Ade f. 1912, Stig f. 1913, Sture f. 1915, Bror f. 1917, Birgit f. 1919, Göta f. 1925, Karl Bertil f. 1927 och Jan Roland f. 1938.

John avlider 23 maj, 1952 i Lyckhem medan hustrun Emmy slutar sina dagar 30 april, 1966 .

Sonen f.d. matrosen Axel gift 1912 med Gerda Jonsson deltar i arbetet vid bruket fram till 1919, då han med hustru och två söner, Göte f. 1913 och Nils- Åke f. 1918 utflyttar till Gärdserum.

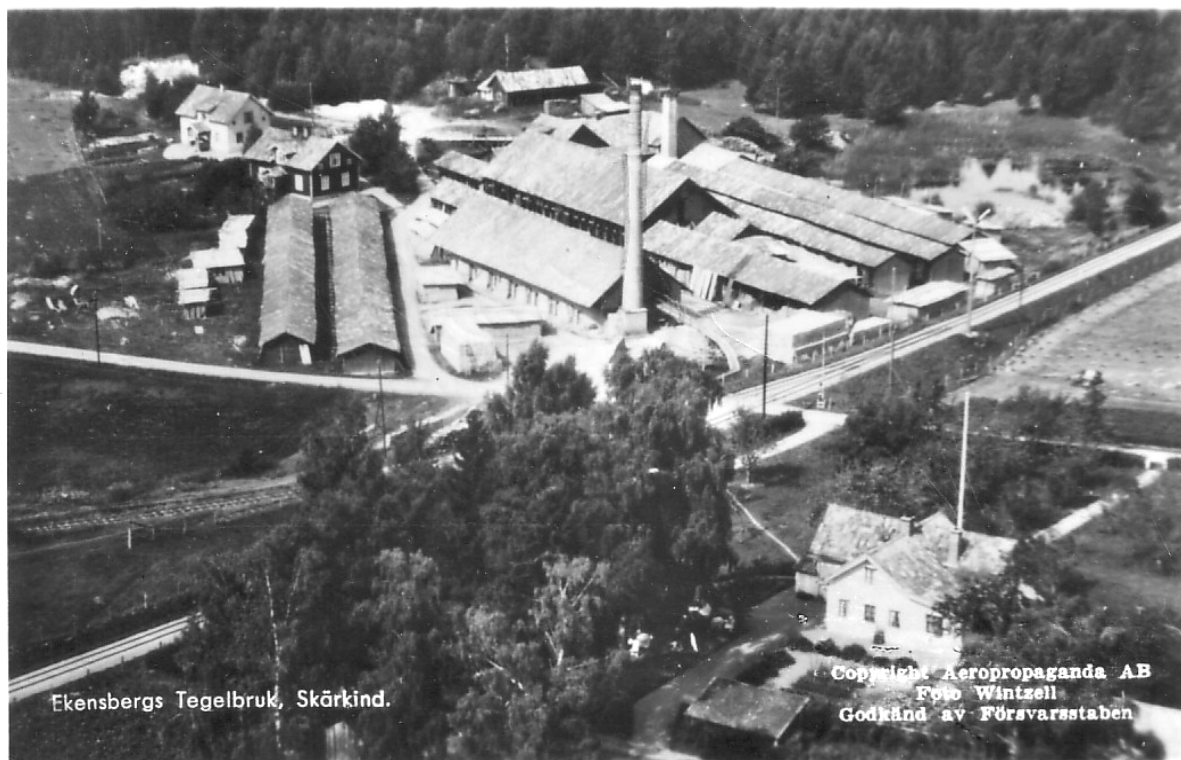
Sonen Ernst Gustav f. 1892 gift 1925 med Anna Frideborg Jonsson f. 1896 från Cedersborg i Gistad. Han var den som höll i verksamhetens räkenskaper som dess Bokhållare. Ernst Gustav avlider barnlös 2 dagar före sin 45 års dag, den 19 jan 1937 i en hjärt- och lungsjukdom. Hustrun Anna, är sin syster Berta och hennes man Karl Karlsson behjälplig vid Ekenbergs Lanthandel, hon kommer så att vara till affärens nedläggning.

Dottern Svea utflyttar 1923 till Fivelstad socken nära Vadstena.

Sonen Nils Oskar f. 1899 gift 1945 med Ebba Sofia Klasson f. 1898 i Styrstad Österg. län. Äktenskapet blir barnlöst men 1949 inflyttar ett flickebarn, Birgit Lundén f. 1942, från Högalid Sthlm. Ebba Sofia avlider 1952 varpå flickan Birgitta återflyttar till Högalid. Nils utflyttar 1954 till Högalids förs. Sthlm.

Efter Maria Lovisas, död 1934, lämnar Anders Ludvig jordelivet efter fyllda 91 år den 26 mars 1948.





Flygfoto från 1940-talet med bostadslägenheten Sofiero i förgrunden.

Byggnaden med anslutning till den främre fabrikkorstenen, är ringugnen med dess överbyggnad. Till höger om den för ändan av ugnen placerade skorstenen kan uppfarten till valvet skönjas, medan den bortre skorstenen ansluter till maskinhuset och i högra hörnet ligger det tidigare nämnda kärret. Till vänster mellan landsväg och järnväg ser man stickspåret för utlastning av tegel. Bakom bostadslägenheterna Lyckhem, skymtar spåret till det längre bort liggande lertaget.

Efter att man avlägsnar matjordslagren, grävdes den för tillverkningen viktiga leran fram för hand, vilket hörde till brukets tyngsta sysslor. I början fraktades leran fram till fabriken med häst och vagn. Men i och med ångmaskinens inträde som energikälla, drogs de för hand lastade vagnarna på räls fram till bruket via ett vadersystem. Lertaget, som låg väster om bruket är i dag till viss del vattenfyllt och igenväxt med lövträd och buskar.

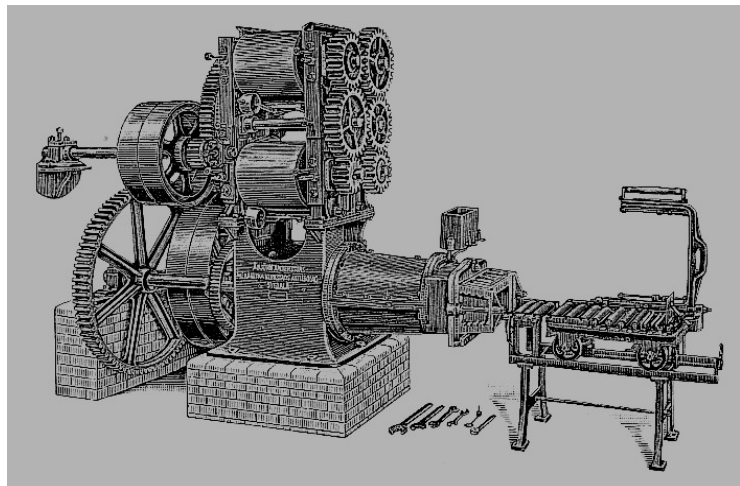
Väl framme tippades vagnarna i sumpen "lerbråkan" varefter leran blandades med en viss mängd sågspån, sand, vatten och kalk, allt beroende på lerans fuktighet och godsets senare användning. Allt gjordes på känn, utifrån dens kunskap och erfarenhet som övervakade det hela.

Var leran för torr tillsattes lite vatten, var den för blöt hällde man i lite kalk, för att göra leran magrare och mindre benägen att krympa vid torkning och bränning tillsattes sand. När sågspån tillsattes vid blandningen svällde spånet, för att senare vid bränningen förgasas så att det bildades små hålrum i teglet, vilket gjorde teglet lättare och med bättre isoleringsförmåga.



I bildens mitt ser man körbanan upp till sumpen.

Sanden togs på egen mark, medan sågspånet kom via järnväg från Höversby såg. Ofta kom även stenar och annat skräp med leran ner i sumpen, vilket fick avlägsnas med något som liknade en jättepincett. Från sumpen matades den väl blandade lermassan till pressen, som pressade lermassan till olika munstycken som formade massan till takpannor, mur- och rörtegel.



Tegelpress med klippstol från 1894
fabrikat , Andersson i Svedala

Munstyckena hade en sinnrik konstruktion, där lite vatten smorde lersträngen så att den gled lätt. Efter själva munstycket fanns en klippstol med en ram fäst med gångjärn i ena sidan, så att den kunde höjas och sänkas.

På ramen var tunna trådar spända, så när ramen fälldes ned över lersträngen skars teglet av i rätt längd. Ofta användes olika klippstolar beroende på tegelsort.

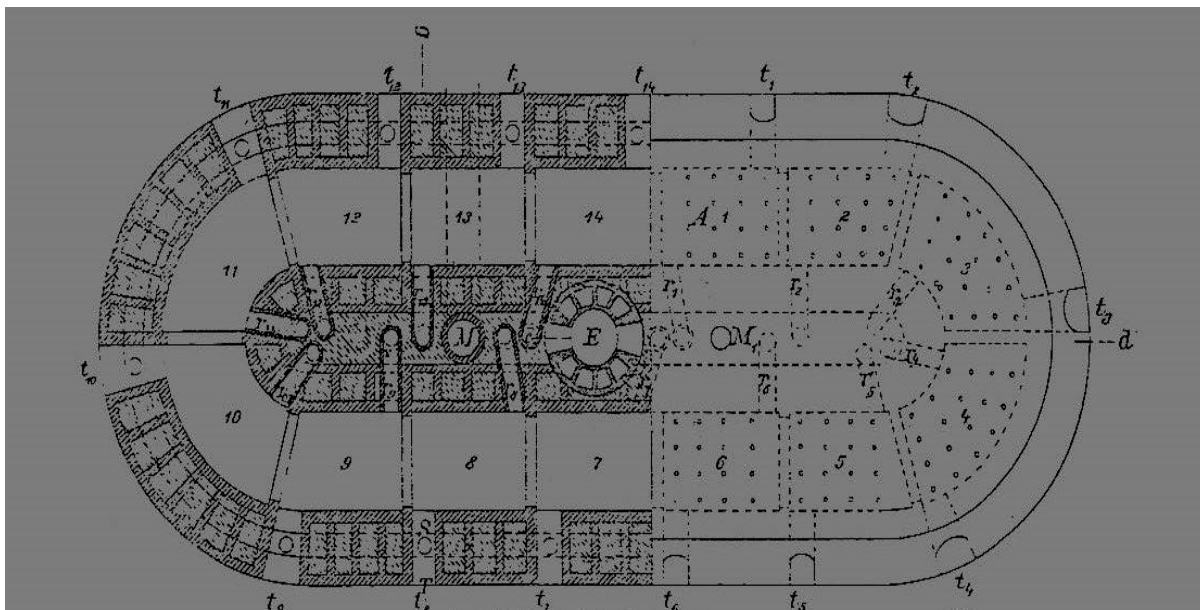
Efter tillskärningen, ställdes tegelgodset upp på rälsgående vagnar som drogs ut av "vagnsskjutarna" till de under tak närbelägna torkladorna. "Bortsättarna" lastade sedan av det färska godset som lades upp på torkhyllor, - en hyllanordning ungefär liknande en kraftig bokhylla.

För att luften skulle komma till och teglet torka jämt måste det skiljas åt. Torktiden i ladorna var ca 2 till 3 veckor om vädret var gynnsamt. Råteglet fick inte torka för snabbt, då kunde det spricka. Men eftersom varje prima tegel gav inkomst till bruket så skulle det å andra sidan torka så snabbt som möjligt med tanke på brännugnens kapacitet.

Den som ansvarade för torkningen hade mycket att ta hänsyn till, från vilket håll vinden kom och hur stark den var, luftens fuktighet och dess temperatur. Torkladan kanske också var fylld av olika tegelsorter i olika stadier av torkningen. Med tanke på att allt gjordes på känsla och erfarenhet, blir man imponerad av att det allra mesta av teglet blev prima vara. Efter lufttorkningen lastades teglet åter på vagnar för vidare transport till ugnen - som vid Ekenberg var en ringugn för kontinuerlig drift, där "inskjutarna" fyllde den brännkammare som stod i tur.

Ringugnen, var den typ av ugn som vid den här tiden var den dominerande. Senare kom något förfinade och för speciella sortiment bättre lämpade ugnar, såsom tunnelugnen och flamugnen. 1872 byggdes den första ringugnen i Sverige efter ett patent av tysken F Hoffman.

I en ringugn flyttades eldningszonen hela tiden runt ugnen, godset står stilla medan elden vandrar, vilket gav möjlighet till kontinuerlig drift. De tidigaste ringugnarna hade en cirkulär planform, blev sedan ovala och fick med tiden en alltmer utdragen form. Ringugnen eldades med ved, torv eller stenkol och ugnstypen kom inom ett par decennier att bli i det närmaste allena rådande vid murtegelverken. Den var däremot mindre lämpad för tunnväggigt gods, såsom taktegel och rör.



Ritning för 14-kammars ringugn med centralt placerad skorsten. Vänstra delen - snitt i markplan, högra delen - ugnens topplan. Vid Ekenberg var skorstenen placerad vid ugnens gavelsida.

Det var viktigt att råteget staplades rätt i kammaren, med tillräckligt med luft i mellan godset, precis som vid torkningen, så att värmen blev jämt fördelad.

De öppningar som fanns runt om i ringugnens väggar var alla igenmurade, utom den där man plockade ut det färdiga och satte in det obrända teglet. Det skedde mitt i mot det område i ugnen där elden fanns.

När ugnskammaren var fylld, murades porten igen av en så kallad "glugg-petter". Därefter fortsatte man till nästa kammare, rev öppningen, plockade ut, satte in o. s.v.



Ugnen eldades uppifrån ugnsvinden "valvet" genom s.k. "klockor", som var en rundad järnhuv, försedd med en ögla, så den kunde lyftas när bränslet skulle ösas ned med hjälp av en lös tratt.

Som bränsle användes vanligen kol, kolstybb eller ribbved som i stora kvantiteter fördes upp på ugnen. Ved som bränsle var det vanliga om något sågverk låg i nära anslutning till tegelbruket, vid Ekenberg eldades ugnen uteslutande med kolstybb. Efter sättning i en kammare, skedde en långsam uppvärmning "smokning", sedan följde själva bränningen. Efter avsvälning, kunde kammaren öppnas och teglet tas ut.

Brännaren eller "eldaren", hade det allra viktigaste arbetet genom att se till att bränningen blev bra. För hög temperatur, kunde göra att teglet smälte och ändrade form, för låg temperatur, gjorde teglet sprött och odugligt. Med sin erfarenhet och känsla skulle han underhålla och bygga på elden nere i ringugnen, så att den rörde sig med rätt fart och så att temperaturen höjdes till de rätta 900 graderna.



Det fanns flera spjällöglor längs ringugnens mitt, som reglerades med en enkel vinschtrumma på en bock uppe på ugnen. Själva spjällen, satt i en kanal under ringugnens botten som reglerades av brännaren uppe på ugnen. Varje moment under tillverkningen krävde olika mängd luft, vid såväl bränning som kylning. Därutöver fanns en termometer – det enda instrumentet på hela bruket, som sattes i eldningsområdets sista del, där den visade ugnens högsta temperatur. Brännaren jobbade i 12 eller 8 timmars skift, det gällde att passa ugnen, fylla på bränsle i eldningsklockorna och aldrig somna.

Färdigbränt tegel staplades upp i särskilda lador i väntan på försäljning för vidare transport ut till olika återförsäljare i länet via lastbilar och den närliggande järnvägen. Stora mängder av tegel hämtades även direkt vid bruket av byggmästare och kringliggande gårdar.

Konstateras kan, att hanteringen av varje tegelgods var mycket omfattande och arbetskrävande.

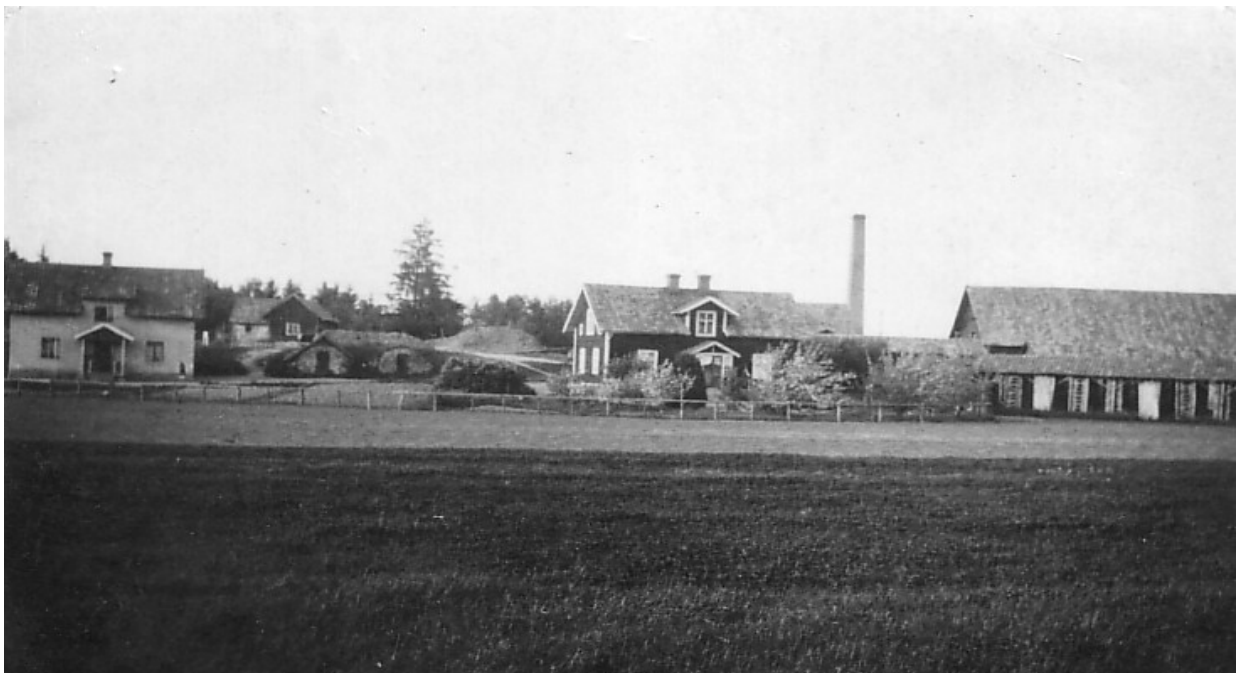
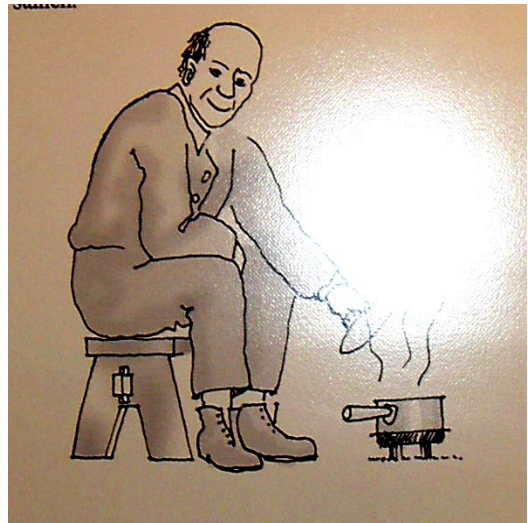
Det hände inte så sällan att brännaren fick sällskap, luffare och skärslipare tog ofta vägen förbi för att prata bort en stund.

På ugnsvinden gick utmärkt att koka kaffe eller värma mat över fyrhålen, de fungerade som spis när man lyfte på den s.k. "klockan".

Om luffaren gillades av brännaren kunde han även få övernatta ovanpå ugnsvälvet där det var varm o gott att sova.

Luffarna fungerade också som nyhetsförmedlare, då de hela tiden for runt i trakten och kunde berätta vad som nyligen hänt sig på andra ställen.

Säkert såg de också ibland möjligheten att förflytta sig lite snabbare, genom att åka snålskjuts med en och annan godsvagn till eller från tegelbruket.



Bostadslägenheterna Lyckhem.

Byggnaderna vid bruket var till större delen träbyggnader med undantag för maskinhuset. Den röda byggnaden i bildens mitt beboddes huvudsakligen av familjerna Holm, byggnaden till vänster var rappad och målad i ljustgult. Till varje hus hörde var sin jordkällare vilket man ser mellan husen.



Arbetslaget vid Ekenbergs Tegelbruk. Kortet taget 1926

Fr. v: Ferm eldare. Nils Abrahamson. Anders Ludvig Holm fabriker och tegelbruksägare. David "rättare" Nilsson (fadern hade varit rättare i Hennebjörke). Harald Stål, Kyrketorp Gistad. Rydman, skötte jordbruket, framkörning av sand och div. andra sysslor. Arvid Stål - han vann högsta vinsten på penninglotteriet, reste då till USA, efter återkomsten till Sverige gick han i borgen för en broder och förlorade allt han ägde, Leksell skomakare. Hjelm. Lundin i Kärr Skärkind. Ivar Nilsson senare bosatt i Mosstorpet och Värila i Skärkind, mest känd som källgrävare tillsammans med brodern Gunnar Nilsson. - Det hette, att Ivar pratade och Gunnar grävde. Elis Jansén Skärkind. Josef Larsson Särstad Gistad. John Holm tegelmästare. Gunnar Johansson småbrukare i Höga Gistad. Ade Holm, - 14 år son till John Holm -. Carl Herman Berg Bergslund Gistad maskinist, - skomakare och styv fiol spelare-. Karl Eklöv Stenslund Gistad, grustagsägare. Andersson i Lugnet. Olle Jansén kom senare att bo i Blistadlund Gistad. Stål - farbror till bröderna Stål -. David Berger. Hjalmar Abrahamsson Örtomta. Valentin Berger - han var liksom de flesta säsongsarbetare och jobbade vintertid i skogen tillsammans med brodern David Berger. Andersson eldare "kusken" kallad.

Den observante kan se en man stående på järnvägsspåret, Axel Törnqvist, banvaktare Ekenberg Skärkind.

Antalet anställda vid Ekenbergs Tegelbruk varierade allteftersom tillverkningen tog fart, men omkring år 1925 sysselsattes ca 25- 30 personer under högsäsong.

Vid arbetsdagens början, när det var rast/vila och vid dagens slut, ljud "ångvisslan", vilken hördes vida omkring och blev något av en "vällingklocka" för de i omnejden boende. Till fast anställt yrkesfolk hörde tegelmästaren, men ofta även brännaren, bokhållaren och maskinisten, medan övriga såsom småbrukare, skomakare, snickare m.m. återgick till sina sysslor under lågsäsong. Många av de så kallade säsong-arbetarna arbetade vanligtvis vintertid som daglönare på närliggande gårdar, främst inom skogsnäringen.

Som exempel kan nämnas att år 1920 var i de båda bostadshusen Lyckhem fyra familjer skrivna, bestående av 8 vuxna och 22 barn enligt församlingsboken.

Utöver familjerna Holm, bor (flyttar in/flyttar ut) mellan åren 1922-32 följande tegelbruksarbetare med fam. vid bruket;

Thure Lundström, Gustav Uno Andersson, Oskar Emil Rahm, Nils Fred. Ståhl, Ludvig Landelius, Karl Abrahamsson, Ernst Gillner, David Berger, Hjalmar Rydman, Olof Jansén, Karl Ferm, Bror Erik Möller, John Lundström.

Kalas i bruket 1936.



Stående fr.v. Karl Karlsson (K K). John Holm, Axel Holm o hans fru Gerda, Sissi dotter till A L, Ernst G Holm d maka Anna Holm. Naimy o Nils Holm, C H Berg, Anna Berger med dottern Maja.

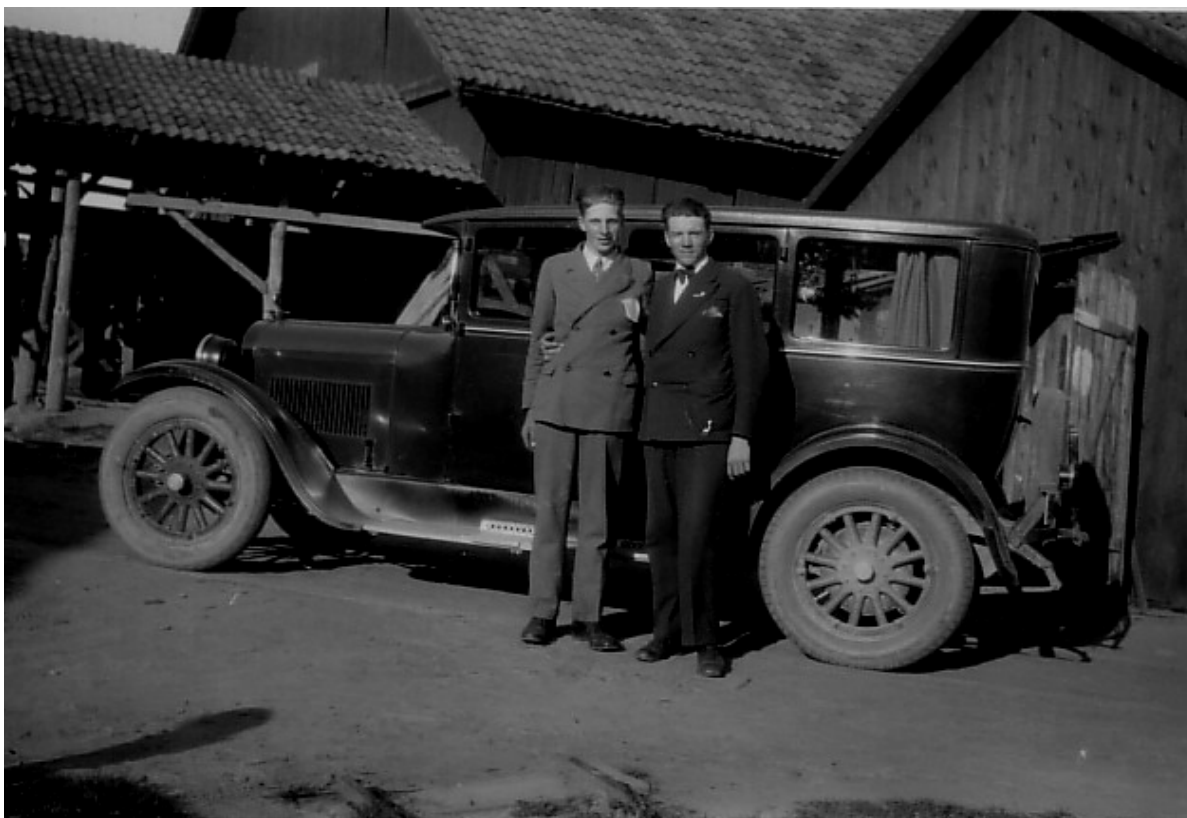
Sittande fr. Emmy Holm, Svea Holm, Greta Holm, A L Holm, Göte Holm son till Axel, Elsa Berger, och Ade Holm.



Stående fr. v. Ade Holm, Stig Holm, Clary kusin,?...., John Holm, Anna Holm gift med Ernst G Holm, Svea Holm, Axel Holm,

Sittande fr. v. A L Holm, Nils Holm, Göta Holm, Fru Jonsson i Sedersborg (Anna Holms mamma).

På knä fr. v. Birgit Holm, Karl Bertil Holm och en (systerdotter till Anna Holm född Ejnar.)



Ade Holm till höger med vännen Harry Vinberg.
Med Dodgen skjutsade Ade gubbarna till bolagsstämman i Linköping.

Under mina samtal med Ade berättar han om sin uppväxt.

Ade minns, att under första världskriget var fadern John inkallad på Gotland som kock. När kriget äntligen var slut 1919 kom fadern hem och då flyttade familjen till Lyckhem.

Hade familjen bott kvar på andra sidan sockengränsen, hade han fått börja skolan i Skärkind, ty det var där han kom att få sina närmaste kompisar.

Men nu var det Gistads skola som gällde och dit var det lång väg att gå, men barnen från bruket med omnejd förkortade sin skolväg genom att gena - beroende på årstid, över Ekenbergs gård. När han hade fått sin första cykel åkte de tre på den till skolan, å då gick det minsann undan i backarna.

1926 var skolan slut, han gick i fortsättningskolan som det hette på den tiden och läste senare fram för prostens Efraim Rydkvist.



Konfirmander i Gistad 1926.

Sittande;?..... , Anton Samuelsson, Paul Palm, Mary Nilsson,
 (senare gift med ovanför stående Holger).....?..... ,?..... ,
 Sven Axelsson, (Sten i Slantas äldre bror) Sund, Ade Holm,
 Stående;?..... ,?..... , Holger Johansson, Prosten Efraim
 Rydqvist, Alvar Dahlström, Gösta Pettersson i Gäleby.

Naturligtvis fick Ade som brukligt var hjälpa till i hemmet redan i unga
 år. När de anställda på bruket skulle ha sin lön, hände det att han fick

förtroendet att hämta pengarna vid Skärkinds Sparbank. Efter att fått pengarna i sin hand av kassören på banken lade han penningssumman på huvudet, drog ner mössan över öronen och sprang sedan allt vad han orkade hem till tegelbruket. (I dag kallas det för en värdetransport)

Efter avslutad skolgång började livets alvar på riktigt. Det var många moment i tegeltillverkningen, innan den råa leran blev till färdiga tegelstenar och rör - man skulle kunna hoppa in varhelst det behövdes en man.

Vid fyllda 18 år var det dags för körkort, han övningskörde lite hos en bekant som bodde uppe i Skärkind och när han kände sig mogen för uppkörning bar det av till Åtvidaberg. Uppkörningen var avklarad på fem minuter och kostade 10 kronor, för själva körkortet fick han betala ytterliggare en tia. Ades fader köpte därefter den bil som han fick ta hand om, vilket inte var alla förunnat vid den tiden. I början på 1930-talet, kunde man nog räkna socknens bilar på ena handens fingrar. Bensinen kostade 20-25 öre/litern och det blev mycket bilåka av när far och farfar skulle ut på sina sammankomster i de omkringliggande städerna. Ade minns även resor med den övriga familjen, särskilt vissa vådliga färder till morföräldrarna nere i Härnum i Västra Ed.

Men när lördagskvällen kom, bar det av till traktens dansbanor och andra tillställningar. Undra på att Ade var mäktigt populär när han kunde erbjuda skjuts i sin bil, dessutom såg han ju väldans bra ut och tog gärna ut "svängarna" bland bygdens flickor.

Bilen av märket Doge hade varit med en del och krävde en del underhåll, allt ifrån det lilla, till motorrenovering, vilket Gösta Segerborg "tusenkonstnären" hjälpte honom med. Gösta kom senare att bli hans svåger. (gift med hans fru Vivans syster Margit)

Ade var klasskamrat med Gösta Pettersson i Gäleby och han minns att man vid Gäleby köpte en bil av märket Chevrolet i mitten på 1930-talet. Men ingen i familjen hade något körkort, varför han en tid fick vara deras privatchaufför.

1931-32 var det dags att göra rekryten på Högvaktskompaniet I 2 i Stockholm, där det blev en hel del vaktrundor vid slottet.

I Skärkinds Idrottsförening/Skärkinds IF, tillbringade Ade en stor del av sin fritid, framförallt i fotbollslaget och vintertid var det gymnastik, ledd av läraren Robert Lundgren. Han var också aktiv i Folkdanslaget, som dansade runt på olika tillställningar, bland annat på det årligen återkommande Halleby-tinget.

Ade tillhörde också Skärkinds Brandkår och framförde dess brandbil med stor bravúr. Han minns väl, när brandkåren stod helt hjälplös då

ladugården vid Stora Blistad med djur och allt brann ned till grunden 1936.

1938 träffar Ade han sin blivande fru, den 10 år yngre Wivan Liljesson f. 24/2 1922.

Wivan berättar ;

att hon var bonddotter från Sjöängen i Örtomta, beläget mellan Halleby och Göstad. Efter att modern gått bort - mitt i livet, fick hon redan som ung börja delta i arbetet på gården, såväl i hemmet, i ladugården och ute på gårderna. Wivan kände väl till vägen förbi tegelbruket, då hon ofta fick följa med till faderns syster Wilhelmina, (Mina) som var sömmerska och bodde i en liten stuga (Minastugan) utmed Särstad vägen vid Gistad. Faster Mina, (Britta Öhmans mamma) var sömmerska, och efter att hon blivit änka 1930 livnärde hon sig på att sy upp kläder åt nära och kära.

Wivan berättar en nog så vemodig historia, som beskriver hur alvarligt man såg på livet. Faster Mina hade inför den stundande skolexamen sytt upp nya färgglada klänningar åt Wivan och hennes systrar, de såg naturligtvis fram emot att få ta dem på sig när det var dags. En kort tid före examen avlider deras mamma, varpå faster Mina fick sy upp nya klänningar i svart tyg.

Wivan minns tillbaka i tiden; och berättar hur hon som 10 - åring såg hur hennes äldre syster Margit uppvaktades av Gösta Segerborg, som på motorcykel kom till deras hem Sjöängen. Så en gång, hade Gösta en motorcykelåkande kamrat med sig, han hette Ade och bodde vid det där Tegelbruket borta vid Ekenberg. Det var deras första möte och inte kunde hon väl då ana - ens i sin vildaste fantasi, att hon 6 år senare, skulle bli hans på riktigt och därefter tillsammans dela ett livslångt liv i glädje och sorg.

1940 blev ett händelserikt år för dem båda, fästefolkstiden var förbi, de gifter sig och dottern Liljan föds. Men i Europa, trappades andra världskriget upp för varje dag som gick, vilket indirekt även påverkade vårt land med återverkningar ända upp till Ekenberg. Efterfrågan på varor minskade drastiskt, samtidigt som tillgången på så gott som allt som tillhörde livets nödtorft ransonerades. Bruket stod still, så även bilen som sedan 1938 var av märket Chevrolet.

Det var hårda tider och svårt att få annat än tillfälliga jobb, men ryktet gick, att i Motala efterfrågades arbetskraft och Ade var inte sen att ta chansen.

Sagt o gjort, han tog sin cykel och cyklade hela vägen till Motala där han träffade en förman på Motala Verkstad, som på frågan; finns det något jobb här för en rask yngling ?

"du kan få börje i möra om du vill" blev svaret, och därmed blev det.

Det blev i Granatverkstan som Ade först började jobba, det var ju krigstider och tillverkningen av granathylsor gick på högvarv. Under 2 års tid läste han sedan verktygslära m.m. på Hermods och kom med åren att behärska 7 olika yrken inom verksdatsindustrin på Motala Verkstad. I slutet av sin yrkesverksamma tid var han kontrollant och blev slutligen instruktör.

Deras flytt till Motala börjar med ett hyresboende, men efter en tid köper de en bostad och 1965 införskaffas en tomt - mest ämnat som ett sommarboende, med ett fallfärdigt hus på, Detta med att bo på två håll blev dock inte så lyckat, varför man beslutade att riva det gamla huset på den inköpta tomten och bygga nytt.

Med en byggnadsansvarig och andra kontakter i byggsvängen, bygger Ade i egen regi sin egenhändigt ritade villa som stod färdig 1970.

Villan vid Varamon i Motala kom därefter att bli deras hemvist, där de än i dag som pensionärer bor och njuter frukterna av ett strävsamt liv.

Ps.
Wivan avlider vid 95 års ålder 2017.
Ade avlider även han 2017 vid en ålder av 105 år.



Ade och Wivan Holm, på trappan till sitt hem.

Som ovan nämnts, säljer August Hydén 1917 gården Ekenberg med tillhörande tegelbrusrörelse. Den nye ägare är, godsägare Gottfrid Gustavsson. Efter att ha styckat av den s.k. tegelbruksmarken med fabriksbyggnader och bostadslägenheter ca 20 ha, säljer godsägare Gustavsson ett år senare huvudgården Ekenberg.

Tegelbruket med hus och mark säljs till Aktiebolaget Gottfrid Gustavson och därmed är gården och bruket åtskilda. Gårdens vidare öden står att läsa under - Ähleby's historia - medan bruket eller "Ekenbergs Teglavverk" - som enligt far, Anders Ludvig brukade kalla, går nu mot sin storhetstid.

Aktiebolaget G. Gustavssons styrelse med säte i Linköping, men även med kontor i Göteborg, utgjordes av;

Godsägare Gottfrid Gustavsson och disponenten Karl Johan Oskar Helmer båda Linköping, samt konsuln Hugo Blom Norrköping och lantbrukaren Gustav Albert Gustavsson i Brofall Brokind, kontorschefen Gottfrid Julius Molander Orrekullen Hycklinge samt kassören Johan Oskar Richard Gustavsson i Linköping.

Verksamheten kan man lugnt påstå var omfattande. Aktiebolaget redovisar i sin årsberättelse för 1918 följande, dock här i sammandrag.

Styrelsen

För

Aktiebolaget G. Gustavsson

Linköping

Får härmed över bolagets verksamhet under år 1918 avgiva följande

Berättelse.

Verksamheten har under året omfattat sågverksrörelse och träförädling vid 10 sågverk och 2 hyvleri och en snickerifabrik, tegelbruksrörelse och trävaruaffärer såsom - köp och försäljning av sågade trävaror, rundvirke, massaved, ved och träkol. Egendomsaffärer i förening med lantbruk, samt rederirörelse å Kinda och Göta kanaler ävensom kusttrafik i Östersjön, dels med eget tonnage (5 båtar och 12 pråmar) och dels förhyrt tonnage (7 båtar och 10 pråmar) och utvisar bolagets räkenskaper ställningen sålunda:

Tillgångar.

Fastigheter:

Ekenbergs Tegelbruk, samt $\frac{1}{2}$ mtl. Lakvik, $\frac{1}{2}$ mtl Önhult, $\frac{1}{4}$ mtl Efsinge, delar av Örshult med lägenheten Sand, Kila egendom (5 gårdar), delar av Åninge söder och norrgård.

Stäringe Säteri med underlydande, delar av Hallebro, Kallvik och Sannerby.

Fabriker:

Ekenbergs Tegelbruk och Hallsta Fabrik.

Sågverk:

Kila såg, Anens såg, Gammelskeda såg, Lakviks såg, Norsholms såg, Orrekullens såg och hyvleri och Västerby såg.

Fartyg:

Ångfartyg, bogserbåtar, motorbåtar, samt ett antal pramar.

Därtill sågverk och fabriksinventarier, jord och skogsbruksinventarier, skogar å rot, timmer, massaved, virke, ved och kol på olika platser.

Aktier fordringar och kontanter.

Summa kronor 5 829 319 -

Skulder.

Div. personer Löpande växlar, Belånade inteckn. i fastigheter, Reverslån, Hypotekslån. 4 528 664: - Aktiekapital 1 000 000: - Årets vinst 300 655: -
= 5 829 319 -

Med en så stark ägare som AB G. Gustavsson fick nog bruket ytterliggare muskler för att expandera. Bolagets affärsidé var naturligtvis att bli självförsörjande när det gällde tegelvaror i sin för övrigt omfattande verksamhet beträffande byggnadsmaterial.

Efter åtta år beslutar dock Bolaget G. Gustavsson att lämna verksamheten och vid årsskiftet 1925 - 26 bildas det nya Aktiebolaget Ekenbergs Tegelbruk.

Det nybildade bolaget köper av AB G. Gustavsson i likvidation fastigheten $\frac{1}{8}$ dels mtl. Ähleby Västerg. samt $\frac{7}{100}$ dels mtl. Ähleby Mellang. jämte därstädes befintliga tegelbruksinventarier och lager.

Den 16 januari 1926 antogs bolagsordningen för Aktiebolaget Ekenbergs Tegelbruk, som till ändamål att efter inköp av 1/8 mtl. Ähleby nr. 2 litt. Bb och 7/100 mtl. Ähleby nr. 3 litt. Ab i Gistads socken av Östergötlands län, därstädes driva tegelbruksrörelse jämte annan därmed förenlig verksamhet. Aktiekapitalet uppgår till 26 000 kronor och skall utgöra lägst 15 000 och högst 45 000 kronor, samt är fördelat i aktier å 100 kr./st. Aktiekapitalet har inbetalts till fullo. Bolagets styrelse har sitt säte i Linköping. Bolagets postadress är Linköping. Meddelande till aktieägarna sker genom rekommenderade brev eller genom kungörelse i en i Linköping utkommande tidning. Kallelse till bolagsstämma mist 14 dagar före ordinarie och senast 8 dagar före extra stämma.

Styrelsen utgörs av;

bankkamreren Karl Sigurd Mårtensson i Linköping, tegelmästare Anders Ludvig Holm i Skärkind, köpmannen Levi Benoni Arvidsson i Skärblacka Kullerstads socken, med kamreren Oscar Richard Sigfrid Swärd i Linköping och förman John Holm i Skärkind som suppleanter.

Styrelsen,

för Aktiebolaget Ekenbergs Tegelbruk får härmed avgiva följande berättelse över bolagets första verksamhetsår 1926.

Tillverkningen av tegelvaror upptogs i normal tid och uppgick densamma under säsongen till 1 228 000 st. Avsättningen har varit god. Bolagets ställning vid årets börja framgår av följande.

Balans-räkning.

<u>Skulder.</u>		<u>Tillgångar.</u>
AB G Gustavsson i likvidation 99 832: 87		Avräkningarna 5 668: 20
		Fastigheten 50000: -
		Inventarier 10276: 30
		Varulager 33887: 37
<u>Kronor 99 832: 87</u>		<u>Kronor 99832: 87</u>

Bolagets ställning vid dess slut.

<u>Tillgångar.</u>		Balans- räkning.	<u>Skulder.</u>	
Kassabehållning	12: 22	Avräkningarna	57505: 59	
Avräkningarna	6872: 38	Aktiekapitalet	26000: -	
Fastigheten	50000: --	Avskrivningsfonden	3527: 63	
Inventarier	10276: 30	Vinst o Förlust-räkning	<u>6893: 86</u>	
Varulager	<u>26766: 18</u>			
	<u>Kronor 93927: 08</u>		<u>Kronor 93927: 08</u>	

Resultatet av årets verksamhet framgår av följande.

Vinst- och Förlust - räkning.

<u>Utgifter.</u>		<u>Inkomster.</u>	
Avlöningar	27 309: 07	Hyror	288: --
Reparationer	1 821: 80	Jordbruk	492: 01
Bränsle	7 180: 95	Tegel	<u>57 996: 10</u>
Övriga omkostnader	6 618: 85		58 766:11
Räntor	3 970: 71		
Utskylder	653: 24		
Avskrivningsfond	3 527: 63		
Osäkra fordringar	<u>800: -</u>		
Utg. Balans-räkning	<u>51 882:25</u>		
	<u>6 893:86</u>		
	<u>Kronor 58 776: 11</u>		<u>Kronor 58 766: 11</u>

Styrelsen föreslår att årets nettovinst kr. 6 893: 86 används sålunda:

till aktieägarna utdelas 6 % med	Kr. 1 560: -
till reservfonden avsättes	Kr. 2 600: -
samt att resten må kvarstå	Kr. <u>2 733: 86</u>
å Vinst- och Förlust-räkning.	6 893: 86

Av revisionsberättelsen framgår att styrelsen beviljas full ansvarsfrihet för 1926 år förvaltning, samt att bolagsstämman som hölls i Linköping den 28 febr. 1927 godkände styrelsens förslag till disposition av årets vinst.

Nämnas kan, att nästkommande år 1927, försåldes 554 429 st. murtegel, 6 755 st. taktegel och 836 019 st. tegelrör = 1 397 203 st. och redovisades en vinst på Kr. 10 162:14.

Den 25 febr. 1935 beslutas att bolaget skulle träda i likvidation (upphöra). Till likvidator har utsetts bankdirektören Karl Sigvard Mårtensson med kamrer Oscar Swärd som suppleant. Den 19 nov. 1938 framlade likvidatorn å bolagsstämma redovisning för sin förvaltning och bolaget därmed upplöst.

Familjerna Holm driver därefter Tegelbruket vidare med A L Holm som ensam ägare, enligt köpebrev den 1 jan 1935. Driften kom därefter till stor del elektrifieras, men tillgången på bra lera började tryta och vid 1940 - talets början, börjar även efterfrågan på tegelvaror att minska.

Efter andra världskriget, hade fasadtegel alltmer tagit över som huvudprodukt vid fasadbeklädnad, tegelpannorna ersattes med pannor av betong och efter plaströrens tillkomst kom tillverkningen av tegelrör att minska.

Vid sekelskiftet fanns i Sverige ca 500 tegelbruk, vilket i början av 1960-talet hade minskat till 100. I denna omställningsprocess från tegel till andra material, gick som så många andra tegelbruk även Ekenbergs Tegelbruk mot en avveckling.

Efter And. Ludvig Holms död 1948, står sönerna John och Nils som ägare till vardera hälften av hela fastigheten. Trots minskad efterfrågan fortsätter tillverkningen av tegel fast i mindre omfattning.

I ock med Johns bortgång 1952, försäljer dödsboet efter honom sin ½ del 1954. Nils dåvarande änkeman, säljer även han sin del och utflyttar. Emmy, änka efter John Holm och sönerna Sture och Jan får bo kvar i Lyckhem efter försäljningen, men huruvida lägenheten Sofiero med tomt avstyckas till en egen fastighet i samband med försäljningen är ovist.

Därmed är en epok till ända, men Ekenbergs Tegelbruk och namnet Holm kommer i mångas minne att länge leva vidare.



Flygfoto från 1940-talets senare del.

Alvar Eriksson var en i storfamiljen Eriksson som arrenderade gården Ekenberg 1946 - 1952. Han kom som nygift att bo i Lyckhem i samband med dess nedläggning. Alvar jobbade hos en herre som hette Karlsson, vilken hade en liten såg vid Häradslyckan i Skärkind. Karlsson sålde sågen till Gustav Harry Fransson från Tranås och därmed blev Alvar och Harry bekanta.

Som kompanjoner, köper Fransson och Eriksson Tegelbruket med byggnader och mark 1954. De flyttar sågen dit med avsikt att utveckla sågverksrörelsen. Vilka planer de hade för det nedlagda tegelbruket och alla dess byggnader är ovist.

Oavsett deras planer, det hela går ej som beräknat och företaget kommer på obestånd. Harry Fransson avlider av egen hand i dec 1957 och 1958 avvecklas verksamheten och Alvar - då boende i Sofiero, med fru och en dotter flyttar.

Hösten 1958 heter nye ägaren Folke Jakobsson. Byggnaderna jämnas med marken - förutom bostadslägenheten Lyckhem (den röda

byggnaden) och Sofiero, Efter Jakobssons död 1961, ligger ägandet ett år hos Sveriges Kreditbank.

Hösten 1962 är Axel Nordstrand ägare till fastigheten som nu bestående av endast ett boningshus, Lyckhem och marken ca 20 ha.

Till fastigheten införlivas Ähleby järnvägstomt ca 3 ha. 1965 och vissa gränser justeras mot Ekenbergs gård i samband med den påtänkta grustäktsbrytningen. 1969 i januari heter ägaren Bertil Lundgren, som samma år säljer vidare till Siv Bergerholm - bosatt i Stockholm, vars arvingar i dag är fastighetens ägare sedan 1999.



Den som passerar där det en gång var en industri med en affär i dess närhet, buss och järnvägsförbindelse, med ett folkliv och en levande landsbygd, ser i dag endast en plats igenvuxen med buskar och träd.

Kortet visar samma plats där det tidigare kortet av arbetslaget stod uppställda 1926. Den enda liknelsen efter 80 år, är att man kan skymta den kvarvarande banvallen till höger på bilden. Ve den som drabbas av nostalgi, men tidernas utveckling har ingen och kan ingen stoppa. Ett varmt Tack, till de som med bilder och minnesberättelser bidragit till denna lilla historiska återblick.

Framförallt, vill jag Tacka Ade och Wivan för deras vänliga bemötande, vilket möjliggjort denna resa i tiden.

Alla sorters tegel, taktegel, rör- och murtegel finnes vid Ekenbergs tegelbruk till billiga priser och god kvalitet. Beställning kan ske om så önskas på färdspår vid Tegelbruket på Nors-holms-Westerwicks jernväg, adress: pr Halleby.

Östergötlands Dagblad.

Nr 25. Tidsning för Östra Sverige. 1893.
Lördagen den 11 Februari.

AUKTIONER.

**På auktion vid Ekenberg, Gistads socken, den 3 och 4 nästa Mars, kommer att försäljas stora partier Dräneringsrör och Murtegel samt diverse sågadt Virke, hvilket finnes att påse vid Ekenbergs Tegelbruk.
Ring, Ringstorp den 9 Febr. 1893.
(684) **C. J. Carlsson.****

OSTGOTA CORRESPONDENTEN Nr 237, Torsdagen den 12 Oktober 1893.

100 tunnor potatis

till salu vid
Gerstorp, Malmslätt.
(10866)

Färgalt af god ras till salu i denna månad.
Egeby, Vesterlösa.
(10874)

(Östg. 2 ggr 3 r.)
En halmösa till salu vid Märkeby Lillgård. Uppgörelse med J. F. Sjöstrand, Olofstorp, Gistad.
(10858)

Fogelvännen, Se hit!

En vacker fogelsamling, 10 till antalet, deribland: 1 par Helenafasaner, 1 par Mossambiksiskor, 1 par Grönsiskor, 3ne Kanariefoglar (deraf en hane), 1 Napoleonväfvere, samt en stor, lys och ändamålsenlig bur finnes till salu. Reflekterande vände sig till Herr Carl Linderöth, Mjölby.
(18904)

Vid Ekenbergs Tegelbruk finnes till salu prima och sekunda **Mur- och Kakelugnstegel.** Uppgörelse med **J. Nilsson**, adr. Sofiero, Halleby.
(10595)

Kontor: Domkyrkogatan 3.
(10334)

Hafre

uppköpes för export af
Konrad Eriksson,
Gistad.
(10210)

Unga kor,

nära kalfning, af blandad ayrshire- och korthornsras, önskas köpa.
Algot Holmberg,
Norrköping.
(10742)

Åstundas hyra.

(Östg. 1 g. Lörd. 12 r.)
För statens jernvägars räkning önskas förhyra till bostad åt en första stationskrifvare i Linköping **4 rum och kök** i stationens närhet. Anbud torde insändas till Trafikinspektors-Expeditionen i Norrköping intill den 18 dennes.
(10800)

Nr 163 **NORRKÖPING** 11 Augusti 1913

Vid Ekenbergs Tegelbruk

finnes arbete för längre eller kortare tid för **4 stycken** dugliga Arbetare. Husrum för **minst två** mindre familjer finnes. Personlig uppgörelse med **J. Nilsson**, Sofiero, Halleby.

ÖSTGÖTA CORRESPONDENTEN N:r 168, Måndagen den 24 Juli 1905.

Vid Ekenbergs Tegelbruk

finnes omkring 9,000 sekur da effadt **Tak-tegel** samt lika mycket sekunda **Mur-tegel**. Uppgörelse med **J. Nilsson, Hå-radslyckan, Halleby.** (9801)

(Östg. Corresp. 1 g, 15 r.)
Genom öppen och frivillig auk-tion, som föräritas vid Ekenbergs tegelbruk, tisdagen den 22 dennes kl. 11 f. m., låter tegel-slagaren O. Olsson försälja cirka sextiotusen tegel, deribland mursten, taktegel samt finare och gröfre täckdiksrör jemte en häst, två kor, vagnar och kälkar samt diverse handredskap m. m. Vid samma tillfälle låter O. F. Fältt vid Norsholm vid handelslghenheten Sofiero försälja bodinventarier med inrede samt diverse handelsvaror. Godkände inropare få tre må-naders betalningsansånd. Andra betala kon-tant eller vid anfordran,
 Ring den 10 Januari 1889.
C. J. Carlsson.

WADSTENA LÄNS TIDNING

Torsdagen den 23 Juli 1890

Att fånga ugglor på tåget hör väl till sällsyntheterna. Sådant inträffade dock i söndags med uppgående snälltåget å Nors-holm—Vesterviksbanan, då tvänne

ugglor, som sutto i ett busksnår i skogen vid Ekenbergs tegelbruk vid tågets ankomst flögo upp, dervid en af dem slog emot ena stolpen till tältvagnen och hamnade med sina klor å en i vagnen åkande minder-årig gosse, som helt naturligt blef både rädd och försagd.

Emellertid blef gossen af medpas-sagerarne, hvilka åfven till en bör-jan blevo något förlägna, betriad från den påflugne gästen, som i slaget mot vagnsstolpen fått en bräckt vinge.

Östgöten

Östergötlands Aftonblad

Redaktör: Erik Hallberg. Utgiver: Erik Hallberg. Tryckeri: Erik Hallberg. Adress: Halleby.

Prima Mursten

och **Dräneringsrör** i större och mindre partier till salu vid **Ekenbergs Tegelbruk pr Halleby.** (135)

WESTERVIKS VECKOBLAD Lördagen den 26 April 1902.

Frediga platser.

Vid Ekenbergs Tegelbruk

finnes nu genast stadigvarande arbete för två Tegelbruksarbetare samt en fullt van Murtegelhandformare. Personlig uppgörelse med **J. Nilsson, Sofiero, Halleby.**

NORRKÖPING

15 Mars 1904

Vid Ekenbergs Tegelbruk

finnes nu plats och arbete för en arbet-sam och duglig **Tegelslagare**, van vid murtegel, handformning och bränning och en **Murtegelhandformare**, båda vana vid förekommande arbeten.

Personlig uppgörelse med **J. Nilsson, Sofiero, Halleby.**

AFTONBLADET Onsdagen den 18 Juli 1917.

Grankottar

uppköpas i större och mindre partier och betalas med 2½ öre pr kg.

Ekenbergs Tegelbruk,
HALLEBY. — Tel. Gistad 21.